

# Samba Einbindung

FÜR WIN XP

## Inhaltsverzeichnis

Samba.....	2
Netzwerkverbindung.....	2
Suchfenster.....	3
Netzwerkeinbindung.....	4
Als Netzlaufwerk einbinden .....	5

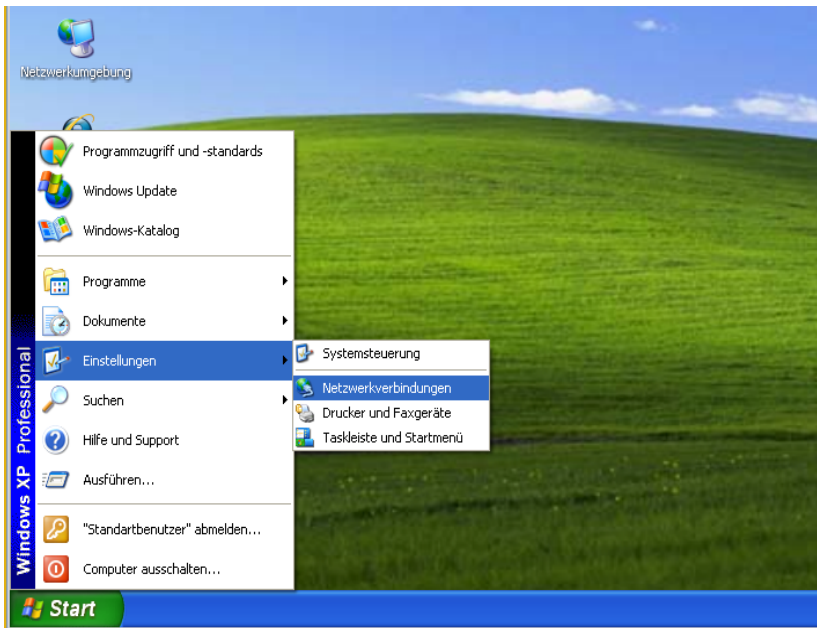
# Samba

Die Einbindung eines MEYTON CIFS- oder SambaNetzwerkes unter Windows ist relativ schnell durchgeführt.

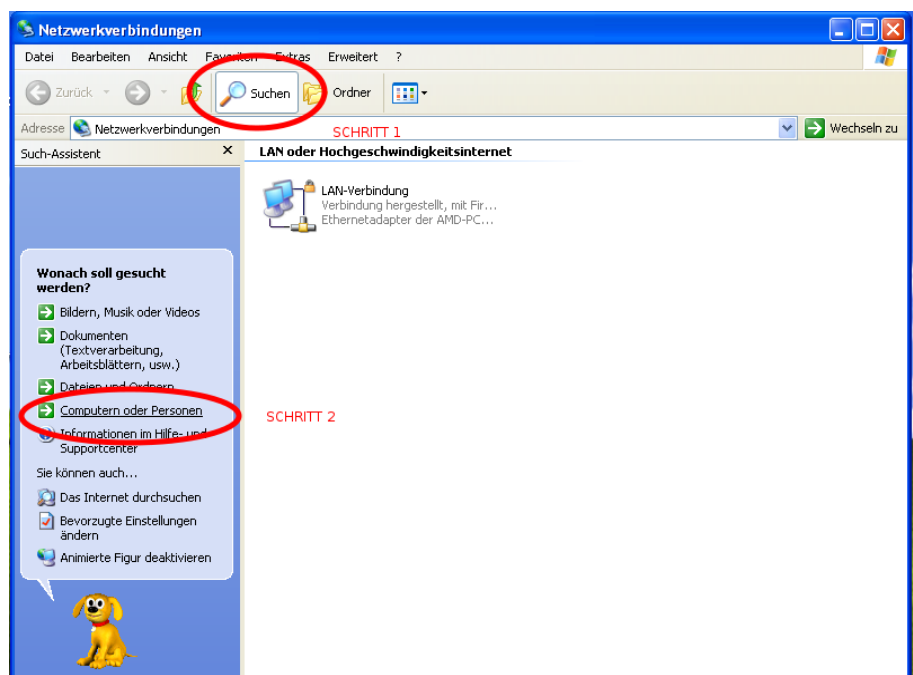
( Eine Verbindung beider Rechner in ein gemeinsames Netzwerk ist Voraussetzung für eine gemeinsame Nutzung )

## Netzwerkverbindung

Unter dem Menüpunkt den Punkt „Einstellungen->Netzwerkverbindungen“ auswählen.



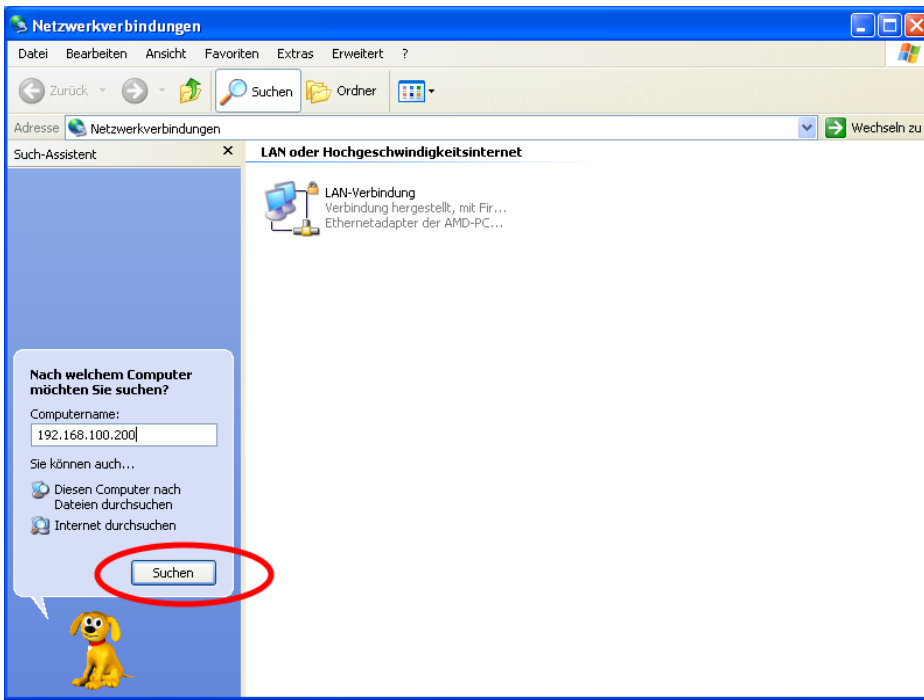
In dem angezeigten Fenster einmal die Option „SUCHEN“ in der oberen Leiste anwählen. Im linken Teil des Fensters erscheinen die Suchmöglichkeiten. Wählen Sie hier „Computern oder Personen“ aus!



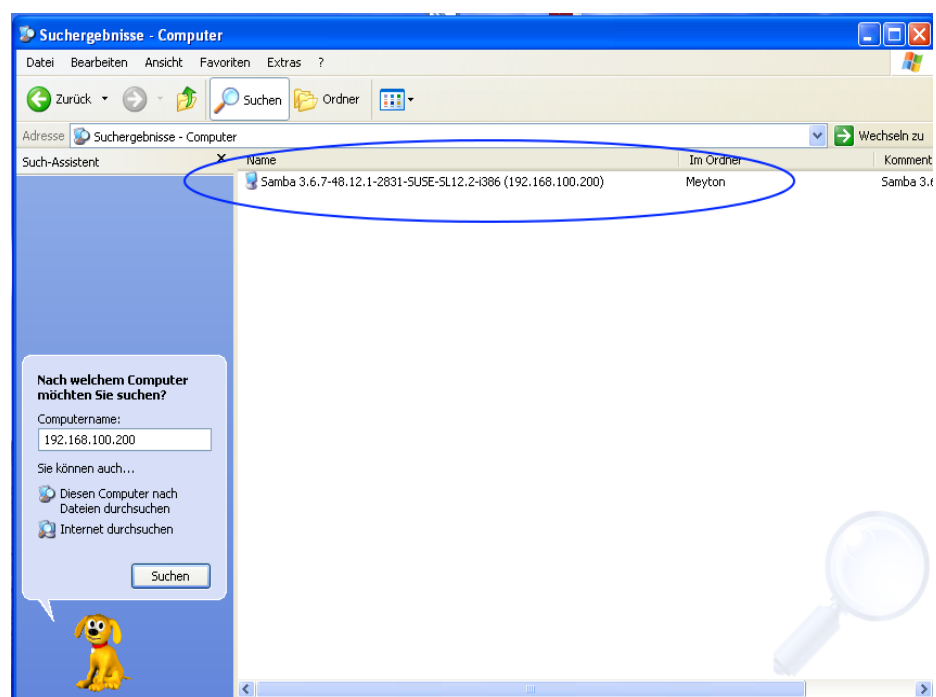
## Suchfenster

In dem Suchfenster geben Sie jetzt bitte die IP des MEYTON Rechners ein. In unserem Beispiel ist dies jetzt die IP 192.168.100.200, **normaler MEYTON Standard ist meistens die : 192.168.10.200**

Drücken Sie den „Suchen“ Button und die Suche nach dem Rechner startet.

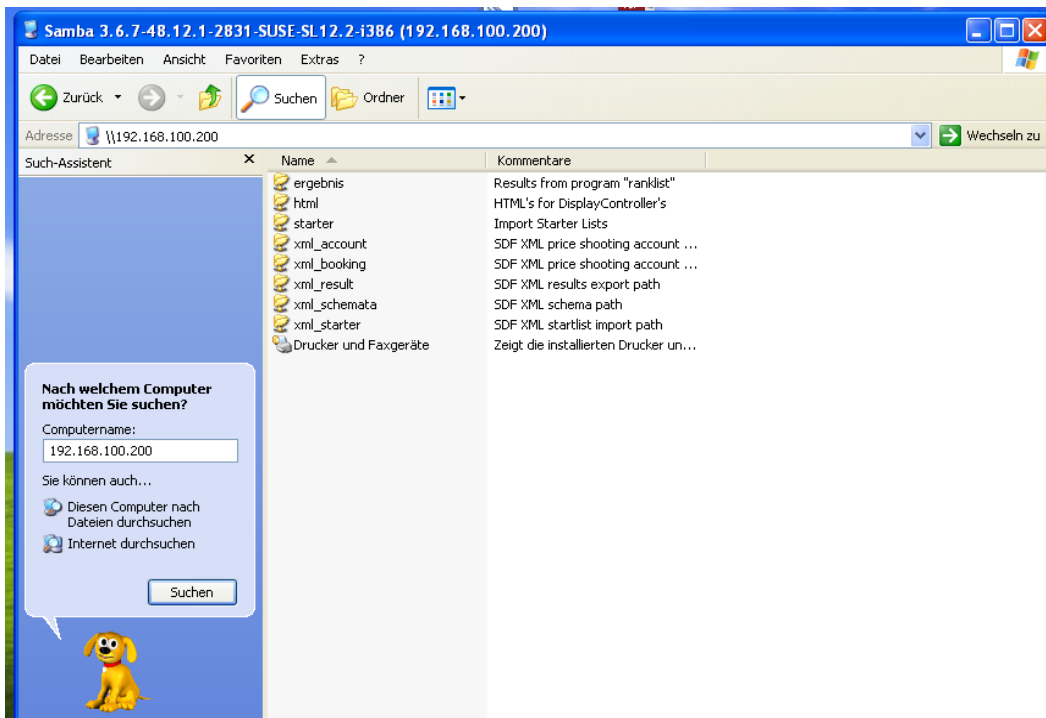


Diese Suche kann schon mal etwas dauern. Wenn alle Netzwerkverbindungen in Ordnung sind, wird der MEYTON Rechner mit seiner Samba Freigabe gefunden. Dies sieht dann so aus:



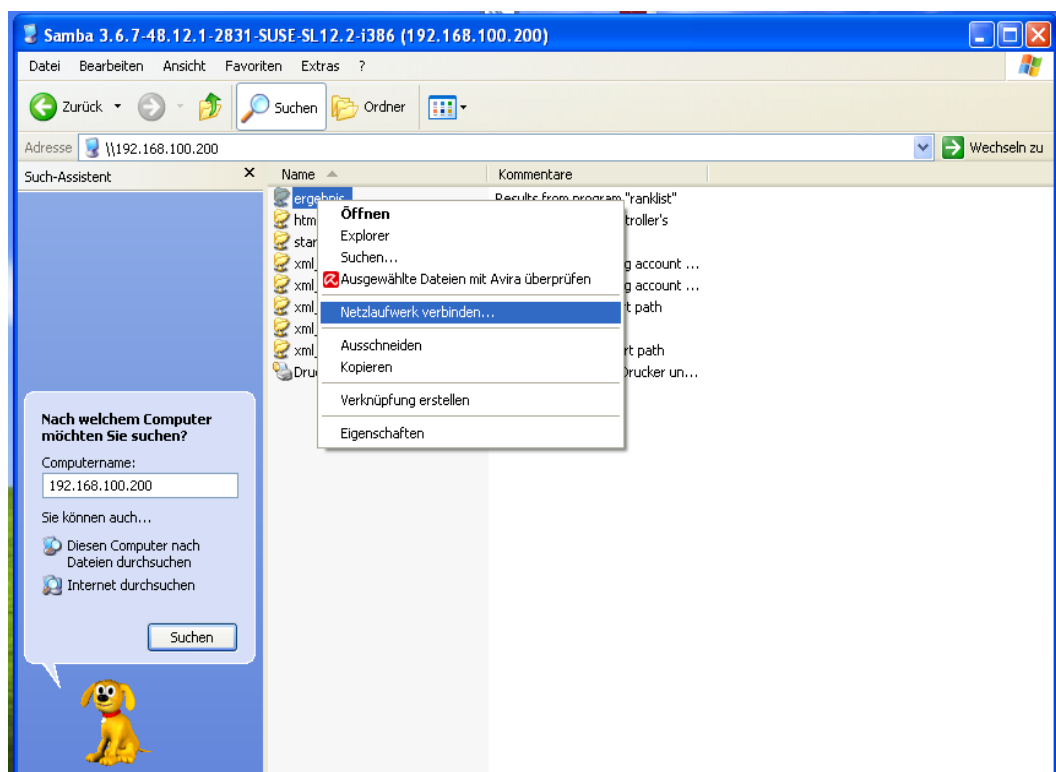
## Netzwerkeinbindung

Im nächsten Schritt können Sie sich alle Verzeichnisse ansehen, die wir Ihnen zur Verfügung stellen.



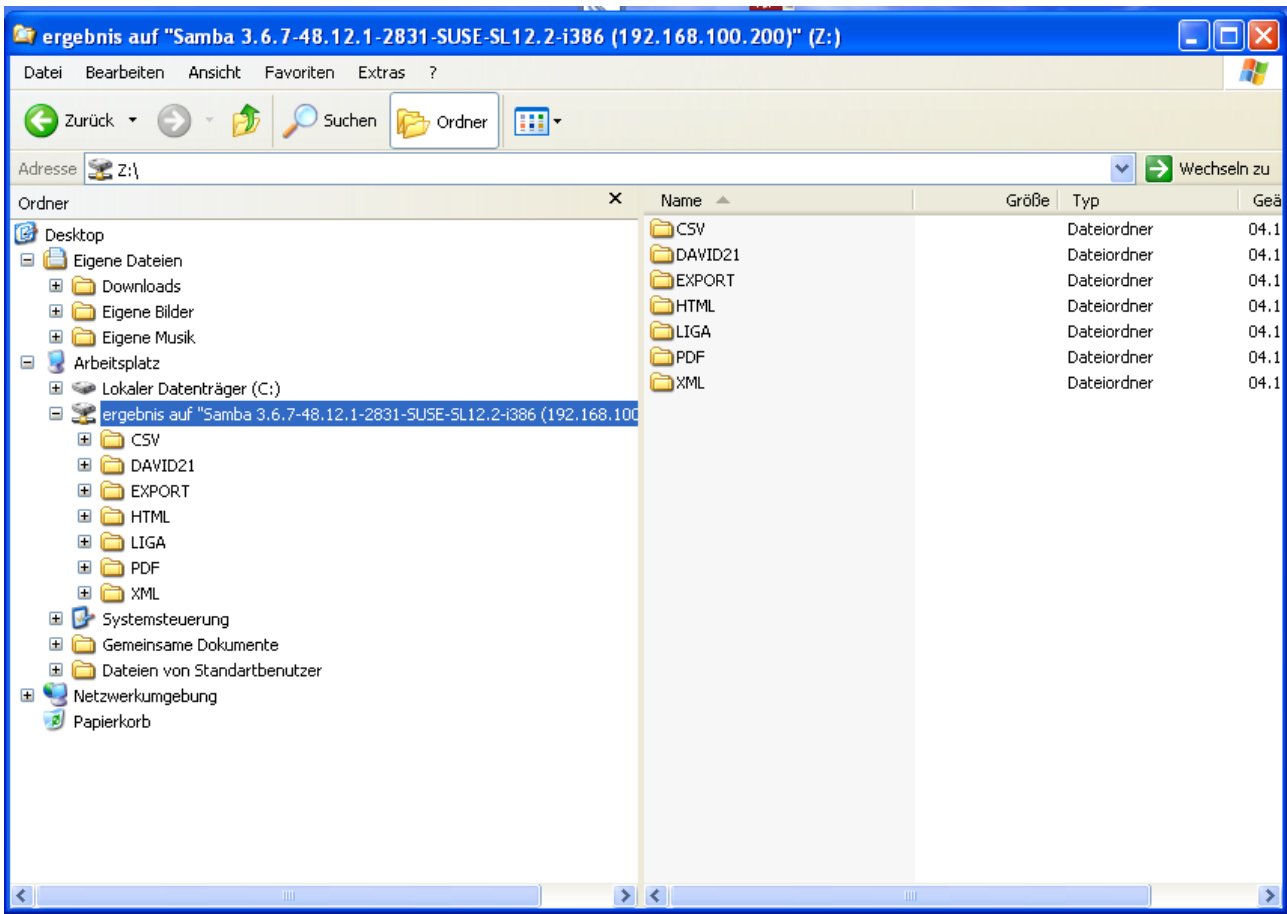
Mit ein paar Klicks können Sie diese Verzeichnisse als Netzwerklauferke in Windows XP einbinden und diese dann ganz normal wie Windowsverzeichnisse benutzen.

Wählen Sie zuerst eines der Verzeichnisse aus. ( Im Beispiel das Verzeichnis „ergebnis“ ) Mit der rechten Maustaste anklicken und es erscheint folgendes Menü:



## Als Netzlaufwerk einbinden

Wählen Sie aus den angebotenen Laufwerksbuchstaben einen aus. Nun ist das Verzeichnis unter Windows verfügbar.



Wenn Sie nun Daten lesen oder schreiben wollen, können Sie es nun wie gewohnt unter Windows erledigen.

Folgende Verzeichnisse sind verfügbar:

Name Windows	Pfad unter Linux
[ergebnis]	= /var/shootmaster/ERGEBNIS
[html]	= /var/shootmaster/ERGEBNIS/HTML
[starter]	= /var/shootmaster/STARTER
[xml_starter]	= /var/shootmaster/STARTER/XML
[xml_result]	= /var/shootmaster/ERGEBNIS/XML
[xml_account]	= /var/shootmaster/KONTEN/XML
[xml_booking]	= /var/shootmaster/BUCHUNGEN/XML
[xml_schemata]	= /tftpboot/XML/Schema