

# MEYTON CGI Display Controller



**MEYTON** Elektronik GmbH  
Spenger Str 38  
49328 Melle – Bruchmühlen  
Tel.: +49 5226 9824 0  
Fax.: +49 5226 9824 20

Concepteurs : Teodora – Pamerak Czerny

# Sommaire

Avant propos.....	3
1. Démarrage du programme CGI.....	3
2. Interface réseau.....	4
2.1 Explication sur les sections.....	4
Adresse IP.....	4
Netmask .....	4
Adresse HW.....	4
Action .....	4
uptime .....	4
temperature .....	5
2.2 Modifier les réglages.....	5
2.3 Retour sur les réglages.....	5
3. Centre de contrôle (Control Center).....	5
3.1 Explication sur les sections.....	6
Choix du programme en cours (current program).....	6
Choix de la résolution d'écran (display mode).....	7
Groupement de postes (section of ranges).....	7
Ecriture (write).....	8
Retour aux réglages d'origine (Load Setup defaults).....	8
Langue (Sprache).....	8
3.2 Modifier les réglages.....	9
3.3 Retour sur les réglages.....	9
4. Programmations sous Services.....	9
4.1 Visualisation Cpc (Cpc View).....	9
4.1.1 Cibles pour écran (Target per screen).....	9
4.1.2 Temporisation (Holding time).....	9
4.2 Dessin de la cible (DrawTarget).....	10
4.2.1 Couleurs (Farben).....	10
4.2.2 Temporisation (Holding time).....	10
4.3 Finales (Final).....	11
4.3.1 Couleurs (Farben).....	11
4.3.2 Temporisation (Holding time).....	11
4.3.3 Taille de la police (Font Size).....	11
4.4 Championnat des clubs allemands (Liga).....	12
4.4.1 Couleurs (Farben).....	12
4.4.2 (Holding time).....	12
4.4.3 Taille de la police (Font Size).....	12
4.5 Visualisation au format HTML (HtmlView).....	13
4.5.1 Temporisation (Holding time).....	13
4.5.2 Barre de défilement (Scroll Step).....	13
4.5.3 Taille de la police (Font Size).....	13
4.5.4 Dossiers partagés (Shared Folder).....	13
5.Listing sous Services.....	14
6. Téléchargement sous Services.....	15

# Avant propos

Dans cette notice d'utilisation est expliqué le Display Controller CGI ( Common Gateway Interface ) .

Le „CGI“ est une section intermédiaire pour l'échange de données entre un Browser (navigateur) et le Display Controller qui est un logiciel.

Avec ce Tool, tous les réglages administratifs du Display Controller peuvent être entrepris.

## 1. Démarrage du programme CGI

Le „CGI“ peut être démarré dans un navigateur ( Browser par exemple Firefox ou Explorer) en indiquant les adresses IP de l'appareil.

Le programme suivant s'ouvre.

The screenshot shows a web browser window with the address bar set to `http://192.168.178.170/`. The page title is "Display Controller (DC) Einstellungen - 2.0.0a".

**Services**

- 1. [Control](#)
- 2. [CpcView](#)
- 3. [DrawTarget](#)
- 4. [Final](#)
- 5. [Liga](#)
- 6. [HtmlView](#)
- 7. [Filelist](#)
- 8. [Download](#)

**Display Controller (DC) Einstellungen - 2.0.0a**

IN Address	Netmask	HW Address	Action	uptime
192.168.178.170	255.255.0.0	00:E0:4B:1F:F3:63	no action	0:00:51 (busy 68.7%)

enter clear

**Control Center**

Parameter	Value
current program	CpcView
display mode	SVGA 800x600
1st section of ranges	from 1 to 1023
2nd section of ranges	from 0 to 0
3rd section of ranges	from 0 to 0
4th section of ranges	from 0 to 0
5th section of ranges	from 0 to 0
write	the temporary settings

Load Setup Defaults

English  deutsch

enter clear

Ce tableau est divisé en trois secteurs. Services, Administrateur et Control Center (centre de contrôle)

En premier nous allons sur la section "Display Controller (DC) Einstellung (version) -2.0.0a".

## 2. Interface réseau

### Display Controller (DC) Einstellungen - 2.0.0a

IN Address	Netmask	HW Address	Action	uptime
192.168.   178.   170	255.255.0.0	00:E0:4B:1F:F3:63	no action	0:00:51 (busy 68.7%)

enter clear

L'interface réseau peut être ajustée dans cette section.

#### 2.1 Explications sur les sections

##### ■ Adresse IP

IN Address
192.168.   178.   170

Réglage de l'adresse IP.

Dans le premier secteur on peut choisir entre 192.168. et 172.16..

Le Subnet peut être ajusté librement entre 1 et 255.

L'interface arrière de l' IP devrait être ajusté entre 160 und 180

##### ■ Netmask

Netmask
255.255.0.0

Avec le Netmask, le réseau peut être choisi entre un B ou un C

##### ■ Adresse HW

HW Address
00:E0:4B:1F:F3:63

Entrée ferme qui est donnée par le matériel

##### ■ Action

Action
no action

Ici on peut ajuster le „reboot du System“.

##### ■ uptime

uptime
0:42:30 (busy 1.2%)

Indique la durée du système..

<b>temperature</b>
board: 50°C cpu: 60°C

## ■ Température

Indique la température du système (n'est indiquée qu'avec des modules LX ).

## 2.2 Modifier les réglages

Afin qu'un réglage du système soit pris en compte „reboot the System“ doit être sélectionné dans le champ "Action" avant d'appuyer sur la touche „enter“ .

## 2.3 Retour sur les réglages

Par un appui sur la touche „clear“ tous les réglages sont annulés.

## 3. Centre de Contrôle

Ici on peut rentrer les paramètres avec lesquels le Display Controller va démarrer à chaque fois.

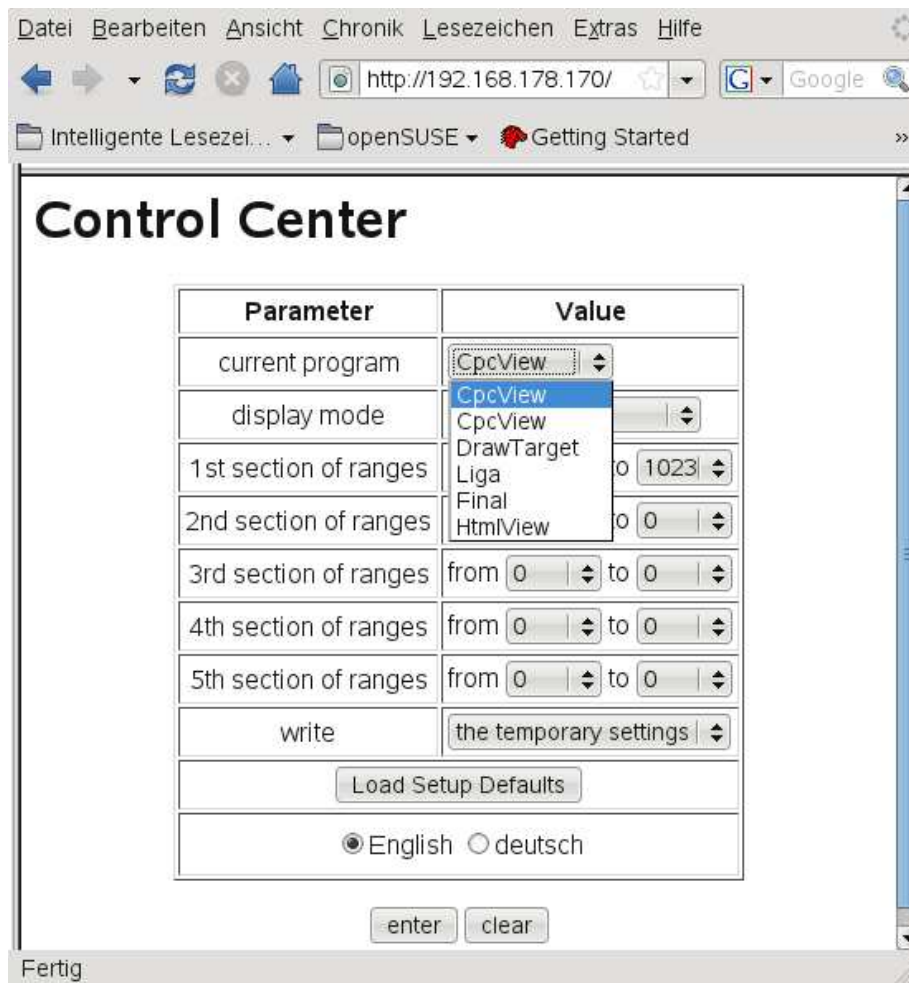
### Control Center

Parameter	Value
current program	CpcView   ⬇   ⬆
display mode	SVGA 800x600   ⬇   ⬆
1st section of ranges	from 1   ⬇   ⬆ to 1023   ⬇   ⬆
2nd section of ranges	from 0   ⬇   ⬆ to 0   ⬇   ⬆
3rd section of ranges	from 0   ⬇   ⬆ to 0   ⬇   ⬆
4th section of ranges	from 0   ⬇   ⬆ to 0   ⬇   ⬆
5th section of ranges	from 0   ⬇   ⬆ to 0   ⬇   ⬆
write	the temporary settings   ⬇   ⬆
Load Setup Defaults	
<input checked="" type="radio"/> English <input type="radio"/> deutsch	

enter   clear

### 3.1 Explication sur les sections

#### ■ Choix du programme en cours (current program)



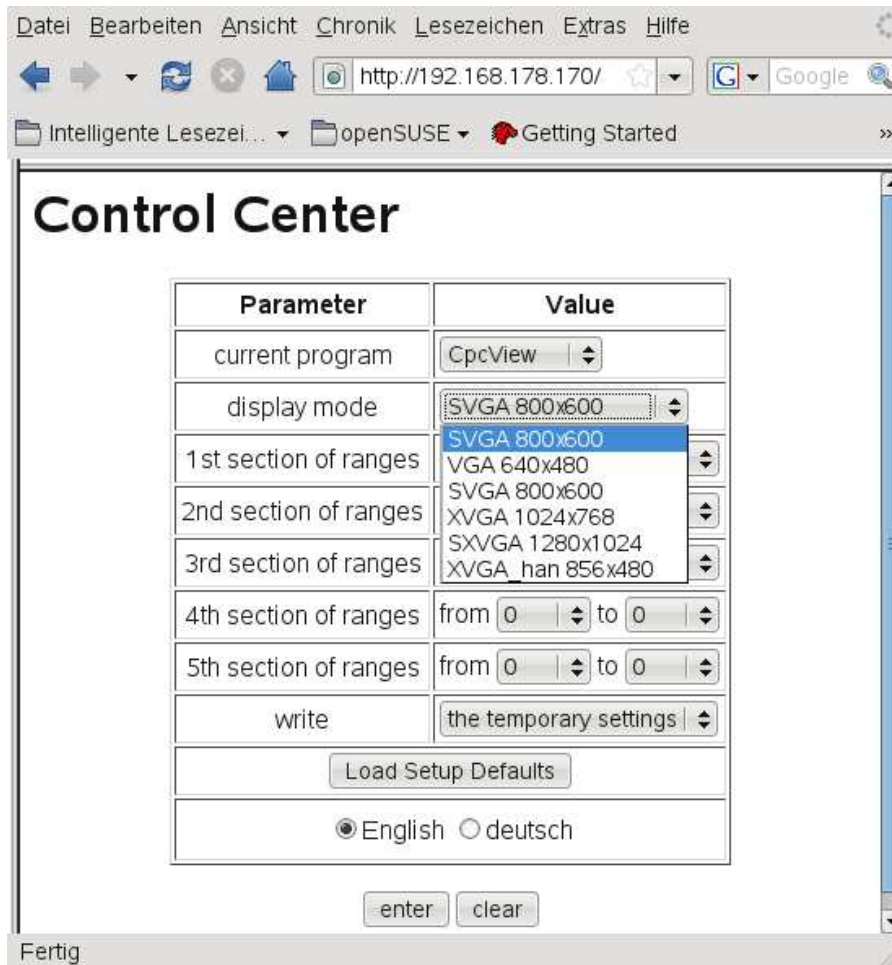
Ici peut être sélectionné le programme de présentation avec lequel le Display Controller va démarrer à chaque nouvelle mise en route. Le Display Controller est constitué de 5 programmes de présentation différents.

- Cpc View  
Représentation graphique d'origine du PC de commande.
- DrawTarget  
Représentation graphique dans un autre format. Utile pour les finales et les tirs Liga.
- Liga  
Représentation texte des tirs Liga.
- Finale  
Représentation texte des finales.

- HtmlView

Zone de représentation des résultats au format HTML.

### ■ Choix de la résolution d'écran (display mode)



On a , ici, la possibilité de choisir la résolution graphique.

### ■ groupement de postes (section of ranges)

On peut, ici, indiquer les groupements de postes de tir présentés.

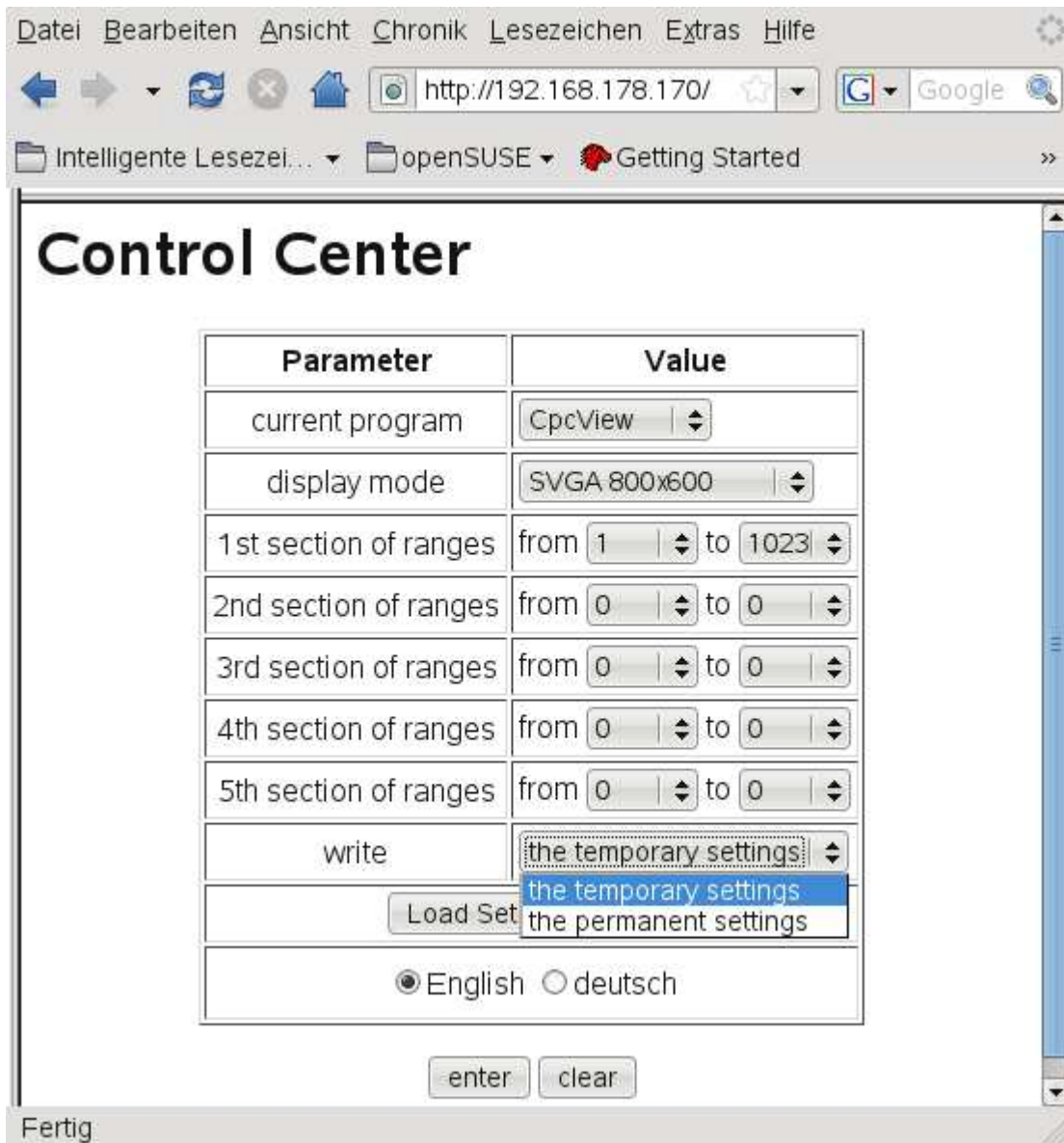
Exemple :

Sur 40 postes, on ne doit faire apparaître que les postes de 11 à 20 et ensuite les postes de 31 à 40.

On sélectionne :

1st section of ranges from 11 to 20. 2nd section of ranges from 31 to 40.

## ■ Ecriture (write)



On peut régler la façon dont doit se fera l'enregistrement de l'affichage

## ■ Retour aux réglages d'usine (Load Setup defaults)

Ici on peut retourner aux réglages d'usine.

## ■ Langue (Sprache)

On peut sélectionner entre anglais et allemand.



### 3.2 Modifier les réglages

Tous les réglages sont pris en compte par l'appui sur la touche „enter“ du Control Center. Pour visualiser ces réglages, il faudra redémarrer le système. Le redémarrage s'obtient en affichant „reboot the System“ dans Action suivi d'un appui sur la touche „enter“.

### 3.3 Retour sur les réglages

En appuyant sur „clear“ dans le Control Center, on annule tous les réglages.

## 4. Programmations sous services

Sous Services, il existe la possibilité de sélectionner les programmes séparément et de les régler spécialement ensuite.

### 4.1 Visualisation Cpc (CpcView)

## CpcView

Parameter	Value
Targets per screen	0   ↕
Holding time [sec]	0   ↕

enter clear

#### 4.1.1 Cibles par écran (Target per screen)

Ici on choisit le nombre de cibles qui devront être affichées par le Display Controller sur l'écran.

#### 4.1.2 Temporisation (Holding time)

Temporisation de l'affichage.

## 4.2 Dessin de la cible (*DrawTarget*)

Ce programme est particulièrement adapté pour représenter graphiquement des finales et des tirs Liga.

# DrawTarget

Parameter	Value
Foreground Color (RGB)	Red <input type="text" value="0"/> Green <input type="text" value="0"/> Blue <input type="text" value="1"/>
Background Color (RGB)	Red <input type="text" value="224"/> Green <input type="text" value="224"/> Blue <input type="text" value="224"/>
Holding time [sec]	<input type="text" value="0"/>

### 4.2.1 Couleurs (Farben)

Sert à changer la couleur de l'affichage.

### 4.2.2 Temporisation (Holding time)

Temporisation de l'affichage.

### 4.3 Finales (Final)

Sert à représenter une finale en texte.

## Final

Parameter	Value
Foreground Color (RGB)	Red <input type="text" value="0"/> Green <input type="text" value="0"/> Blue <input type="text" value="1"/>
Background Color (RGB)	Red <input type="text" value="14"/> Green <input type="text" value="14"/> Blue <input type="text" value="14"/>
Holding time [sec]	<input type="text" value="0"/>
Font Size	<input type="text" value="0"/>

#### 4.3.1 Couleurs (Farben)

Sert à changer les couleurs de l'affichage.

#### 4.3.2 Temporisation de l'affichage (Holding time)

Temporisation de l'affichage.

#### 4.3.3 Taille de la police (Font Size)

Réglage de la taille de la police.

## 4.4 Championnats des clubs allemand (Liga)

Sert à afficher un match de Liga en texte.

# Liga

Parameter	Value
Foreground Color (RGB)	Red <input type="text" value="0"/> Green <input type="text" value="0"/> Blue <input type="text" value="102"/>
Background Color (RGB)	Red <input type="text" value="224"/> Green <input type="text" value="255"/> Blue <input type="text" value="160"/>
Holding time [sec]	<input type="text" value="0"/>
Font Size	<input type="text" value="0"/>

### 4.4.1 Couleurs (Farben)

Sert à changer les couleurs de l'affichage.

### 4.4.2 Temporisation (Holding time)

Temporisation de l'affichage.

### 4.4.3 Taille de la police (Font Size)

Réglage de la taille de la police.

## 4.5 Visualisation au format HTML (HtmlView)

# HtmlView

Parameter	Value
Holding time [sec]	0   ⬇   ⬆
Scroll Step No.	100   ⬇   ⬆
Font Size	8   ⬇   ⬆
Shared Folder	// 192.168.   ⬇   ⬆ 10.   ⬇   ⬆ 200   ⬇   ⬆ /html

### 4.5.1 Temporisation (Holding time)

Temporisation de l'affichage.

### 4.5.2 Barre de défilement (Scroll Step)

Indique de combien la visualisation HTML doit être avancée.

### 4.5.3 Taille de la police (Font Size)

Réglage de la taille de police;

### 4.5.4 Dossiers partagés (Shared Folder)

On entre ici le serveur Samba et le dossier partagé Samba où seront stockées les listes de résultats HTML.

## 5.Listing sous Services (Filelist unter Services)

Si le point „Filelist“ est sélectionné, on obtient une représentation des dernières données téléchargées dans le Display Controller.

### Filelist of last Download

Download from Server: 192.168.178.200 - Date: 26. Jul 2008 10:32:46					
No	source	version	destination	size [byte]	date
1	/ftpboot/Mc4BootDev/dc/shootmasterd	0.8.5	/flash/shootmasterd	72300	8. Jul 2008 12:58:56
2	/ftpboot/Mc4BootDev/dc/start1.sh	2.0.3	/flash/meyton/start1.sh	2426	26. Jul 2008 10:32:40
3	/ftpboot/Mc4BootDev/dc/start2.sh	1.2.2	/flash/meyton/start2.sh	1899	22. Jul 2008 20:57:02
4	/ftpboot/Mc4BootDev/dc/local/start.sh	1.0.0	/flash/local/start.sh	1581	26. Mar 2007 14:20:04
5	/ftpboot/Mc4BootDev/dc/prog/dsplctrl	2.0.0	/flash/dc/dsplctrl	1508660	24. Jul 2008 18:18:50
6	/ftpboot/Mc4BootDev/dc/prog/cpcview	2.0.0e	/flash/dc/cpcview	5694200	24. Jul 2008 18:18:28
7	/ftpboot/Mc4BootDev/dc/prog/htmlview	2.0.0	/flash/dc/htmlview	5733012	24. Jul 2008 18:19:16
8	/ftpboot/Mc4BootDev/dc/prog/finale	2.0.0	/flash/dc/finale	5661272	24. Jul 2008 18:19:06
9	/ftpboot/Mc4BootDev/dc/prog/liga	2.0.0a	/flash/dc/liga	5640632	24. Jul 2008 18:19:26
10	/ftpboot/Mc4BootDev/dc/prog/drawtarget	3.0.1	/flash/dc/drawtarget	5710636	24. Jul 2008 18:18:48
11	/ftpboot/Mc4BootDev/dc/rc/xvga.rc	1.0.0	/flash/dc/dc.rc	<b>1536(+71)</b>	5. Aug 2008 13:24:46
12	/ftpboot/Mc4BootDev/dc/rc/vga.rc	1.0.0	/flash/dc/vga.rc	1535	22. Mai 2008 14:12:28
13	/ftpboot/Mc4BootDev/dc/rc/svgarc	1.0.0	/flash/dc/svgarc	1535	22. Mai 2008 14:12:14
14	/ftpboot/Mc4BootDev/dc/rc/xvga.rc	1.0.0	/flash/dc/xvga.rc	1536	22. Mai 2008 14:12:40
15	/ftpboot/Mc4BootDev/dc/rc/xvga-han.rc	1.0.0	/flash/dc/xvga-han.rc	1535	1. Jul 2008 11:59:28
16	/ftpboot/Mc4BootDev/dc/rc/sxvga.rc	1.0.0	/flash/dc/sxvga.rc	1537	22. Mai 2008 14:13:22
17	/ftpboot/Mc4BootDev/dc/www/dccgi.css	1.0.0	/flash/www/dccgi.css	1522	5. Apr 2007 14:19:54
18	/ftpboot/Mc4BootDev/dc/www/dccgi.cgi	2.0.0a	/flash/www/cgi-bin/dccgi.cgi	1570152	26. Jul 2008 11:30:52
19	/ftpboot/Mc4BootDev/dc/www/dccgi_de.qm	1.0.1	/flash/www/cgi-bin/dccgi_de.qm	8618	25. Jul 2008 19:14:38
20	/ftpboot/Mc4BootDev/dc/www/dccgi_en.qm	1.0.1	/flash/www/cgi-bin/dccgi_en.qm	8154	25. Jul 2008 19:14:38
21	/ftpboot/Mc4BootDev/dc/www/lang	1.0.1	/flash/www/cgi-bin/lang	3	26. Mar 2007 17:57:42
22	/ftpboot/Mc4BootDev/emb-stable/mc5timed	1.1.1a	/flash/mc5timed	18620	8. Jul 2008 12:58:28
23	/ftpboot/Mc4BootDev/emb-stable/mc5sbc.sh	2.0.0	/flash/meyton/mc5sbc.sh	1454	10. Dec 2006 11:03:32
24	/ftpboot/Mc4BootDev/emb-stable/mc5sbc	3.1.0	/flash/mc5sbc	43376	8. Jul 2008 12:58:24
25	/ftpboot/Mc4BootDev/emb-stable/setflatscreen	1.1.0	/flash/setflatscreen	23104	8. Mar 2008 17:02:50
26	/ftpboot/Mc4BootDev/emb-stable/qtlib.cpc	1.0.1	/flash/qtlib	6144000	10. Dec 2006 11:04:44
27	/ftpboot/Mc4BootDev/dc-lx/dc_lx.tgz	2.16.15a	/flash/dc_lx.tgz	3950011	19. Jul 2008 12:05:12
28	/ftpboot/Mc4BootDev/dc-lx/syslinux.cfg	2.16.15	/flash/syslinux.cfg	138	20. Apr 2008 19:07:18
29	/ftpboot/Mc4BootDev/dc-lx/vmlinuz	2.16.15a	/flash/linux	1003547	19. Jul 2008 12:05:28

## 6. Téléchargement sous Services (Download unter Services)

### Download

Parameter	Value
IP address of tftp server	192.168.   178.   200.

start Download

Sert à sélectionner le serveur à partir duquel les dernières données doivent être téléchargées.