

# MEYTON CGI Display Controller



**MEYTON** Elektronik GmbH  
Spenger Str 38  
49328 Melle – Bruchmühlen  
Tel.: +49 5226 9824 0  
Fax.:+49 5226 9824 20

# Inhaltsverzeichnis

Vorwort.....	3
1. Start des CGI Programm.....	3
2. Netzwerkschnittstelle.....	4
2.1 Erklärung der Abschnitte.....	4
IP Address .....	4
Netmask .....	4
HW Address .....	4
Action .....	4
uptime .....	4
temperature .....	5
2.2 Einstellungen ändern.....	5
2.3 Einstellungen rückgängig machen.....	5
3. Control Center.....	5
3.1 Erklärung der Abschnitte.....	6
current program.....	6
display mode.....	7
section of ranges.....	7
write.....	8
Load Setup defaults.....	8
Sprache.....	8
3.2 Einstellungen ändern.....	9
3.3 Einstellungen rückgängig machen.....	9
4. Programmeinstellungen unter Services.....	9
4.1 CpcView.....	9
4.1.1 Target per screen.....	9
4.1.2 Holding time.....	9
4.2 DrawTarget.....	10
4.2.1 Farben.....	10
4.2.2 Holding time.....	10
4.3 Final.....	11
4.3.1 Farben.....	11
4.3.2 Holding time.....	11
4.3.3 Font Size.....	11
4.4 Liga.....	12
4.4.1 Farben.....	12
4.4.2 Holding time.....	12
4.4.3 Font Size.....	12
4.5 HtmlView.....	13
4.5.1 Holding time.....	13
4.5.1 Scroll Step.....	13
4.5.1 Font Size.....	13
4.5.1 Shared Folder.....	13
4. Filelist unter Services.....	14
5. Download unter Services.....	15

# Vorwort

In dieser Bedienungsanleitung das Display Controller CGI ( Common Gateway Interface ) erklärt. Das „CGI“ ist eine Vermittlungsschnittstelle für den Datenaustausch zwischen einen Browser und der Display Controller Software ist.

Mit diesem Tool können alle administrativen Einstellungen für den Display Controller vorgenommen werden.

## 1. Start des CGI Programm

Das „CGI“ kann in einem Browser z.B Firefox oder Explorer gestartet werden in man die IP des Gerätes eingibt.

Folgendes Programm taucht dann auf.

The screenshot shows a web browser window with the address bar set to `http://192.168.178.170/`. The page title is "Display Controller (DC) Einstellungen - 2.0.0a".

**Services**

- [Control](#)
- [CpcView](#)
- [DrawTarget](#)
- [Final](#)
- [Liga](#)
- [HtmlView](#)
- [Filelist](#)
- [Download](#)

**Display Controller (DC) Einstellungen - 2.0.0a**

IN Address	Netmask	HW Address	Action	uptime
192.168.178.170	255.255.0.0	00:E0:4B:1F:F3:63	no action	0:00:51 (busy 68.7%)

enter clear

**Control Center**

Parameter	Value
current program	CpcView
display mode	SVGA 800x600
1st section of ranges	from 1 to 1023
2nd section of ranges	from 0 to 0
3rd section of ranges	from 0 to 0
4th section of ranges	from 0 to 0
5th section of ranges	from 0 to 0
write	the temporary settings

Load Setup Defaults

English  deutsch

enter clear

Fertig

Dieser Ansicht ist in drei Bereiche aufgeteilt. Services, Admin und Control Center.

Als erstes gehen wir auf den Bereich „Display Controller (DC) Einstellung -2.0.0a“ ein.

## 2. Netzwerkschnittstelle

### Display Controller (DC) Einstellungen - 2.0.0a

IN Address	Netmask	HW Address	Action	uptime
192.168.   ▾   178.   ▾   170   ▾	255.255.0.0   ▾	00:E0:4B:1F:F3:63	no action   ▾	0:00:51 (busy 68.7%)

In diesem Abschnitt kann die Netzwerk Schnittstelle eingestellt werden.

#### 2.1 Erklärung der Abschnitte

##### ■ IP Address

IN Address
192.168.   ▾   178.   ▾   170   ▾

Einstellung der IP Adresse.

Im vorderen Bereich kann zwischen 192.168. und 172.16. gewählt werden.

Das Subnet kann frei zwischen 1 und 255 und die eingestellt werden.

Die hintere IP Schnittstelle sollte zwischen 160 und 180 eingestellt werden.

##### ■ Netmask

Netmask
255.255.0.0   ▾

Bei Netmask kann zwischen B und C Netz gewählt werden.

##### ■ HW Address

HW Address
00:E0:4B:1F:F3:63

Fester Eintrag der von der Hardware vorgegeben wird.

##### ■ Action

Action
no action   ▾

Hier kann „reboot the System“ eingestellt werden.

##### ■ uptime

uptime
0:42:30 (busy 1.2%)

Zeigt die Laufzeit des Systems an.

## ■ temperature

<b>temperature</b>
board: 50°C cpu: 60°C

Zeigt die Temperatur des Systems an ( wird nur bei LX Modulen angezeigt ).

## 2.2 Einstellungen ändern

Damit eine Einstellung vom System übernommen wird, muss Action auf „reboot the System“ gestellt werden und danach „enter“ gedrückt werden.

## 2.3 Einstellungen rückgängig machen

Durch Drücken der „clear“ Taste werden alle Einstellungen rückgängig gemacht.

## 3. Control Center

Hier können die Startparameter eingestellt werden mit dem der Display Controller jedes mal hoch laufen soll.

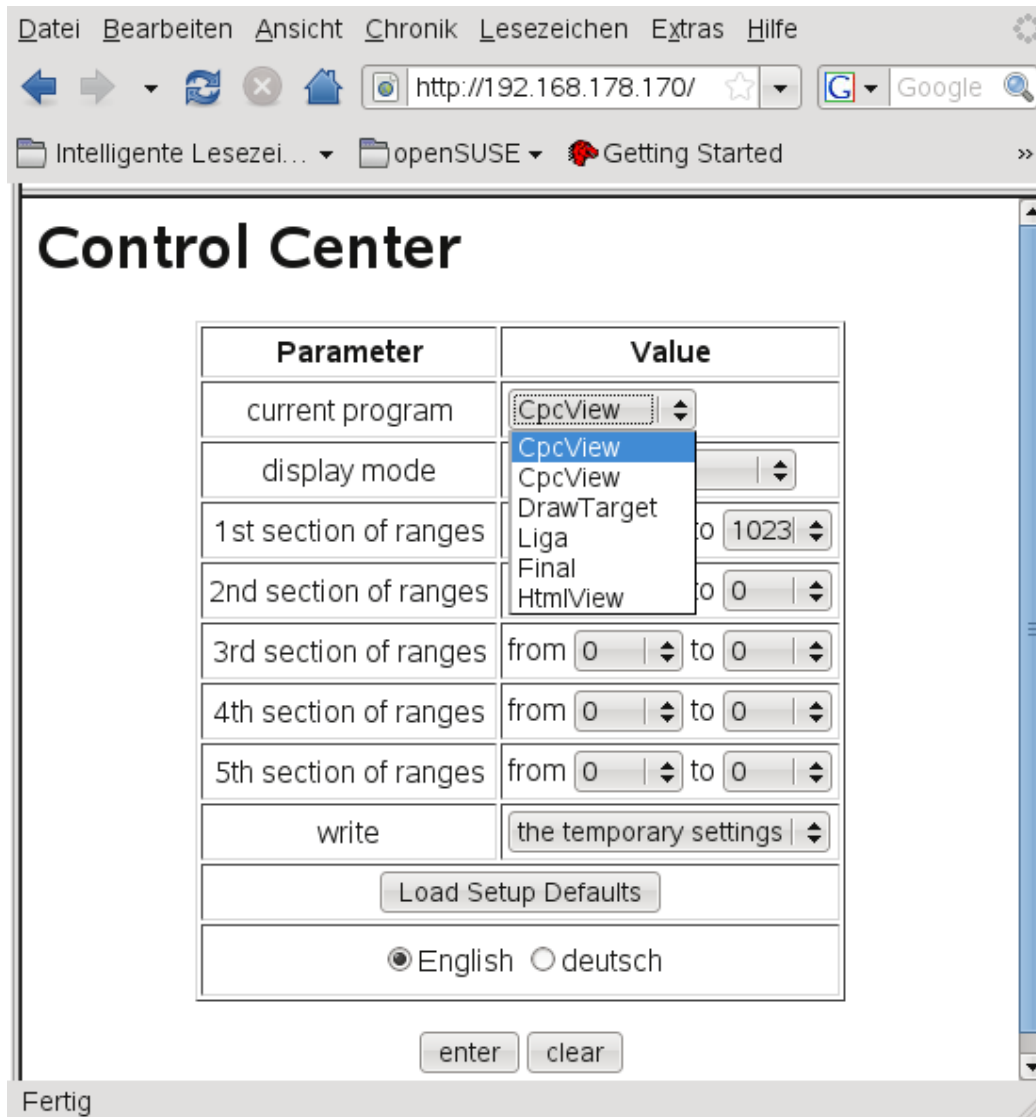
### Control Center

Parameter	Value
current program	CpcView   ⬇   ⬆
display mode	SVGA 800x600   ⬇   ⬆
1st section of ranges	from 1   ⬇   ⬆ to 1023   ⬇   ⬆
2nd section of ranges	from 0   ⬇   ⬆ to 0   ⬇   ⬆
3rd section of ranges	from 0   ⬇   ⬆ to 0   ⬇   ⬆
4th section of ranges	from 0   ⬇   ⬆ to 0   ⬇   ⬆
5th section of ranges	from 0   ⬇   ⬆ to 0   ⬇   ⬆
write	the temporary settings   ⬇   ⬆
Load Setup Defaults	
<input checked="" type="radio"/> English <input type="radio"/> deutsch	

enter clear

### 3.1 Erklärung der Abschnitte

- **current program**

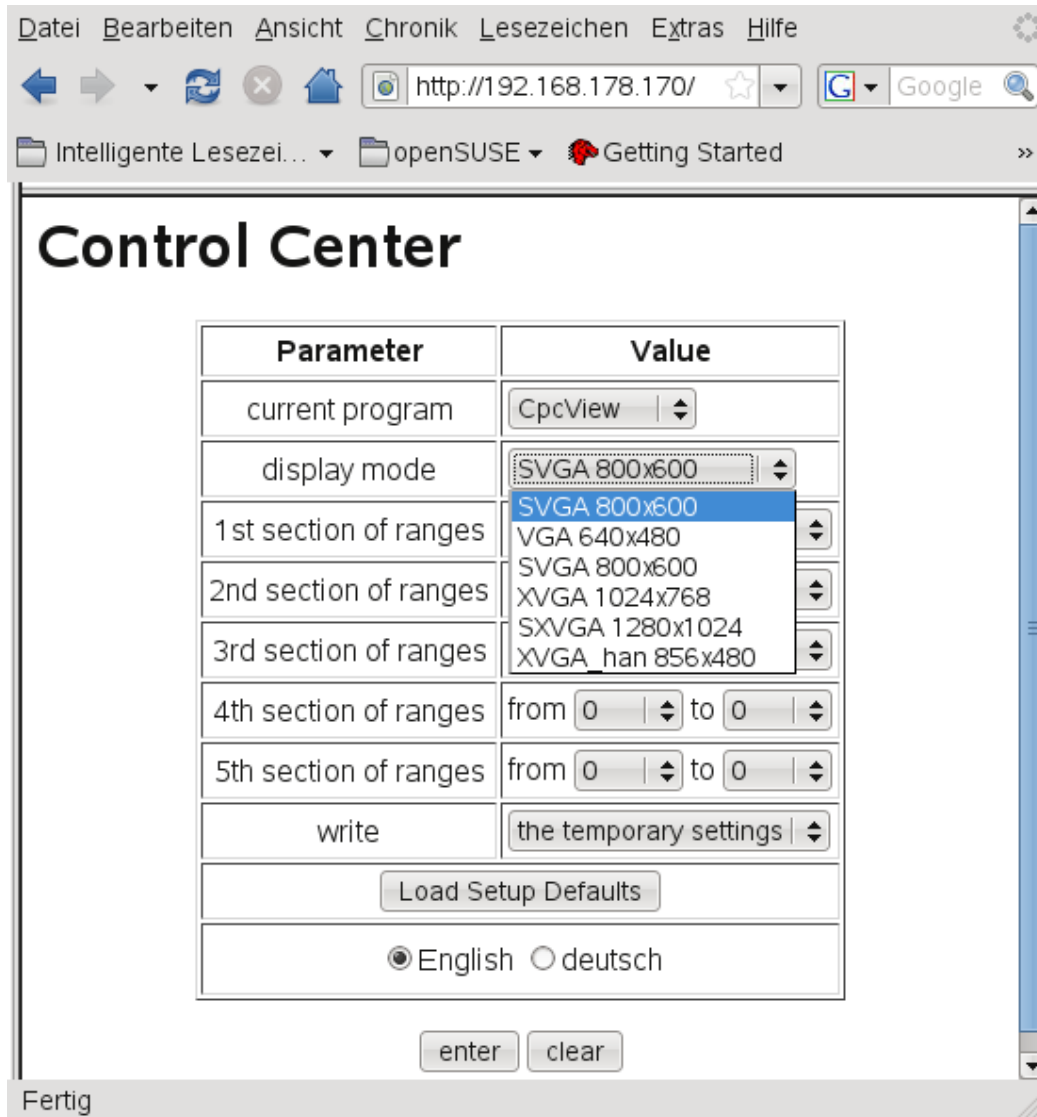


Hier kann das Darstellungs-Programm ausgewählt werden mit dem der Display Controller bei jedem Neustart startet. Der Display Controller besitzt fünf unterschiedliche Darstellungsprogramme.

- cpcView  
Grafische Originaldarstellung der Steuer PCs
- DrawTarget  
Grafische Darstellung in einem anderen Format. Geeignet für Final und Liga - Schießen
- Liga  
Text-Darstellung des Ligaschießen
- Finale  
Text-Darstellung des Finale.

- HtmlView  
HTML - Ergebnislistendarstellungtimezone

- **display mode**



Hier gibt es die Möglichkeit die Grafische Auflösung auszuwählen.

- **section of ranges**

Hier können die Bereiche eingestellt werden, welche Stände angezeigt werden sollen.

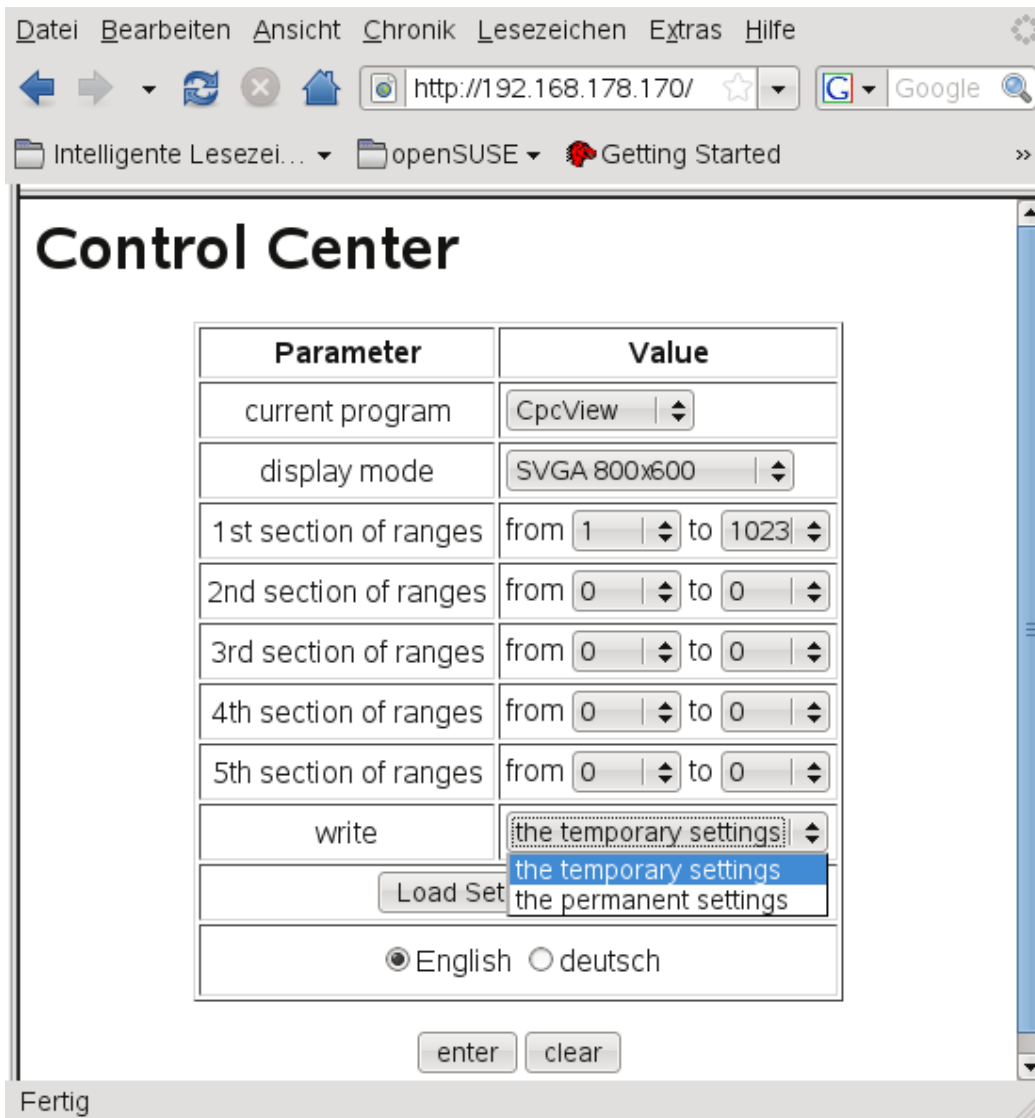
Beispiel :

Es sollen von 40 Ständen nur die Stände 11 bis 20 angezeigt werden und danach die Stände 31 bis 40.

Eingabe :

1st section of ranges from 11 to 20 2nd section of ranges from 31 to 40.

- **write**



Hier kann eingestellt werden auf welche Art die Einstellungen gespeichert werden sollen.

- **Load Setup defaults**

Hier kann die Werkseinstellung wieder eingestellt werden.

- **Sprache**

Es kann zwischen englisch und deutsch gewählt werden.



## 3.2 Einstellungen ändern

Alle Einstellungen werden durch das Drücken der „enter“ Taste in Control Center übernommen. Damit die Einstellungen angezeigt werden können muss das System neu gestartet werden. Das neu starten erreicht man indem Action auf „reboot the System“ gestellt wird und danach „enter“ gedrückt wird.

## 3.3 Einstellungen rückgängig machen

Durch Drücken der „clear“ in Control Center Taste werden alle Einstellungen rückgängig gemacht.

# 4. Programmeinstellungen unter Services

Unter Services gibt es die Möglichkeit die Programme separat auszuwählen und diese danach spezial einzustellen.

## 4.1 CpcView

### CpcView

Parameter	Value
Targets per screen	0   ⬆️ ⬇️ ⬇️ ⬆️
Holding time [sec]	0   ⬆️ ⬇️ ⬇️ ⬆️

enter clear

### 4.1.1 Target per screen

Hier wird eingestellt wie viele Scheiben gleichzeitig vom Display Controller angezeigt werden sollen.

### 4.1.2 Holding time

Eingabe der Zeit bis die Darstellung wechseln soll.

## 4.2 DrawTarget

Dieses Programm ist besonders dafür geeignet Finales und Ligaschießen grafisch darzustellen.

# DrawTarget

Parameter	Value
Foreground Color (RGB)	Red <input type="text" value="0"/> Green <input type="text" value="0"/> Blue <input type="text" value="1"/>
Background Color (RGB)	Red <input type="text" value="224"/> Green <input type="text" value="224"/> Blue <input type="text" value="224"/>
Holding time [sec]	<input type="text" value="0"/>

### 4.2.1 Farben

Hier können die Farbe der Anzeige verändert werden.

### 4.2.2 Holding time

Eingabe der Zeit bis die Darstellung wechseln soll.

## 4.3 Final

Hiermit kann das ein Finale als Text dargestellt werden.

# Final

Parameter	Value
Foreground Color (RGB)	Red <input type="text" value="0"/> Green <input type="text" value="0"/> Blue <input type="text" value="1"/>
Background Color (RGB)	Red <input type="text" value="14"/> Green <input type="text" value="14"/> Blue <input type="text" value="14"/>
Holding time [sec]	<input type="text" value="0"/>
Font Size	<input type="text" value="0"/>

### 4.3.1 Farben

Hier können die Farben der Anzeige verändert werden.

### 4.3.2 Holding time

Eingabe der Zeit bis die Darstellung wechseln soll.

### 4.3.3 Font Size

Hier kann die Schriftgröße angezeigt werden.

## 4.4 Liga

Hiermit kann ein Ligaschießen als Text dargestellt werden.

# Liga

Parameter	Value
Foreground Color (RGB)	Red <input type="text" value="0"/> Green <input type="text" value="0"/> Blue <input type="text" value="102"/>
Background Color (RGB)	Red <input type="text" value="224"/> Green <input type="text" value="255"/> Blue <input type="text" value="160"/>
Holding time [sec]	<input type="text" value="0"/>
Font Size	<input type="text" value="0"/>

### 4.4.1 Farben

Hier können die Farben der Anzeige verändert werden.

### 4.4.2 Holding time

Eingabe der Zeit bis die Darstellung wechseln soll.

### 4.4.3 Font Size

Hier kann die Schriftgröße angezeigt werden.

## 4.5 HtmlView

# HtmlView

Parameter	Value
Holding time [sec]	0   ⬆   ⬇   ⬆
Scroll Step No.	100   ⬆   ⬇   ⬆
Font Size	8   ⬆   ⬇   ⬆
Shared Folder	// 192.168.   ⬆   10.   ⬆   200   ⬆   /html

### 4.5.1 Holding time

Eingabe der Zeit bis die Darstellung verändert werden soll.

### 4.5.1 Scroll Step

Hier wird eingegeben um wie viel die HTML Darstellung vorgeschoben werden soll.

### 4.5.1 Font Size

Eingabe der Schriftgröße für die Darstellung.

### 4.5.1 Shared Folder

Hier wird der Samba-Server und das Samba Share eingegeben wo die HTML Ergebnislisten hinterlegt werden.

## 4.Filelist unter Services

Wenn der Punkt „Filelist“ ausgewählt wird kommt eine Auflistung der Download Dateien die der Display Controller im Moment geladen hat.

### Filelist of last Download

Download from Server: 192.168.178.200 - Date: 26. Jul 2008 10:32:46					
No	source	version	destination	size [byte]	date
1	/ftpboot/Mc4BootDev/dc/shootmasterd	0.8.5	/flash/shootmasterd	72300	8. Jul 2008 12:58:56
2	/ftpboot/Mc4BootDev/dc/start1.sh	2.0.3	/flash/meyton/start1.sh	2426	26. Jul 2008 10:32:40
3	/ftpboot/Mc4BootDev/dc/start2.sh	1.2.2	/flash/meyton/start2.sh	1899	22. Jul 2008 20:57:02
4	/ftpboot/Mc4BootDev/dc/local/start.sh	1.0.0	/flash/local/start.sh	1581	26. Mar 2007 14:20:04
5	/ftpboot/Mc4BootDev/dc/prog/dsplctrl	2.0.0	/flash/dc/dsplctrl	1508660	24. Jul 2008 18:18:50
6	/ftpboot/Mc4BootDev/dc/prog/cpcview	2.0.0e	/flash/dc/cpcview	5694200	24. Jul 2008 18:18:28
7	/ftpboot/Mc4BootDev/dc/prog/htmlview	2.0.0	/flash/dc/htmlview	5733012	24. Jul 2008 18:19:16
8	/ftpboot/Mc4BootDev/dc/prog/finale	2.0.0	/flash/dc/finale	5661272	24. Jul 2008 18:19:06
9	/ftpboot/Mc4BootDev/dc/prog/liga	2.0.0a	/flash/dc/liga	5640632	24. Jul 2008 18:19:26
10	/ftpboot/Mc4BootDev/dc/prog/drawtarget	3.0.1	/flash/dc/drawtarget	5710636	24. Jul 2008 18:18:48
11	/ftpboot/Mc4BootDev/dc/rc/xvga.rc	1.0.0	/flash/dc/dc.rc	<b>1536(+71)</b>	5. Aug 2008 13:24:46
12	/ftpboot/Mc4BootDev/dc/rc/vga.rc	1.0.0	/flash/dc/vga.rc	1535	22. Mai 2008 14:12:28
13	/ftpboot/Mc4BootDev/dc/rc/svgarc	1.0.0	/flash/dc/svgarc	1535	22. Mai 2008 14:12:14
14	/ftpboot/Mc4BootDev/dc/rc/xvga.rc	1.0.0	/flash/dc/xvga.rc	1536	22. Mai 2008 14:12:40
15	/ftpboot/Mc4BootDev/dc/rc/xvga-han.rc	1.0.0	/flash/dc/xvga-han.rc	1535	1. Jul 2008 11:59:28
16	/ftpboot/Mc4BootDev/dc/rc/sxvga.rc	1.0.0	/flash/dc/sxvga.rc	1537	22. Mai 2008 14:13:22
17	/ftpboot/Mc4BootDev/dc/www/dccgi.css	1.0.0	/flash/www/dccgi.css	1522	5. Apr 2007 14:19:54
18	/ftpboot/Mc4BootDev/dc/www/dccgi.cgi	2.0.0a	/flash/www/cgi-bin/dccgi.cgi	1570152	26. Jul 2008 11:30:52
19	/ftpboot/Mc4BootDev/dc/www/dccgi_de.qm	1.0.1	/flash/www/cgi-bin/dccgi_de.qm	8618	25. Jul 2008 19:14:38
20	/ftpboot/Mc4BootDev/dc/www/dccgi_en.qm	1.0.1	/flash/www/cgi-bin/dccgi_en.qm	8154	25. Jul 2008 19:14:38
21	/ftpboot/Mc4BootDev/dc/www/lang	1.0.1	/flash/www/cgi-bin/lang	3	26. Mar 2007 17:57:42
22	/ftpboot/Mc4BootDev/emb-stable/mc5timed	1.1.1a	/flash/mc5timed	18620	8. Jul 2008 12:58:28
23	/ftpboot/Mc4BootDev/emb-stable/mc5sbc.sh	2.0.0	/flash/meyton/mc5sbc.sh	1454	10. Dec 2006 11:03:32
24	/ftpboot/Mc4BootDev/emb-stable/mc5sbc	3.1.0	/flash/mc5sbc	43376	8. Jul 2008 12:58:24
25	/ftpboot/Mc4BootDev/emb-stable/setflatscreen	1.1.0	/flash/setflatscreen	23104	8. Mar 2008 17:02:50
26	/ftpboot/Mc4BootDev/emb-stable/qtlib.cpc	1.0.1	/flash/qtlib	6144000	10. Dec 2006 11:04:44
27	/ftpboot/Mc4BootDev/dc-lx/dc_lx.tgz	2.16.15a	/flash/dc_lx.tgz	3950011	19. Jul 2008 12:05:12
28	/ftpboot/Mc4BootDev/dc-lx/syslinux.cfg	2.16.15	/flash/syslinux.cfg	138	20. Apr 2008 19:07:18
29	/ftpboot/Mc4BootDev/dc-lx/vmlinuz	2.16.15a	/flash/linux	1003547	19. Jul 2008 12:05:28

## 5. Download unter Services

### Download

Parameter	Value
IP address of tftp server	192.168.   178.   200

start Download

Hier kann der Server ausgewählt werden von dem neue Dateien geladen werden sollen.