



**MEYTON**  
ELECTRONIC TARGETS



**Sh**   **t**

 **master**

**Notice**

**Mise à jour du logiciel ShootMaster II de  
Meyton (Workstation et périphériques)**

**Version 1.1**

©2019 Meyton Elektronik GmbH

Il s'agit, dans le document qui suit, d'une notice de la société Meyton Elektronik GmbH. Ce document est la propriété intellectuelle de la société Meyton Elektronik GmbH. Ce document est soumis aux droits d'auteur. Tous les textes et illustrations ne peuvent être reproduits sans l'autorisation expresse de la société Meyton Elektronik GmbH.

Les marques citées sont protégées par la loi. De même les captures d'écran représentées ci-dessous, celles-ci sont la propriété intellectuelle du propriétaire et appartiennent de ce fait à leur auteur. Tous les droits concernant les captures d'écran ainsi que leur réalisation appartiennent exclusivement à leur propriétaire. Les interventions effectuées sous forme de références servent uniquement à une meilleure présentation envers l'utilisateur de ce manuel et ne font pas partie des captures d'écran originales.

**Economisez du papier! Lisez cette notice sur votre ordinateur ou tablette. N'imprimez que des pages sélectionnées. Aidez-nous à protéger notre planète.**

## Sommaire

<b>1. Introduction .....</b>	<b>4</b>
1.1. Conditions requises pour le système .....	5
1.2. Autres conditions préalables .....	5
<b>2. Préparation de vos postes de tir Meyton ....</b>	<b>6</b>
2.1. Démarrage de la Workstation .....	6
2.2. Préparation de la mise à jour .....	6
<b>3. Réalisation de la mise à jour .....</b>	<b>7</b>
3.1. Sélection de la langue .....	7
3.2. Sélection du mode d'installation.....	7
3.3. Sélection du mode de mise à jour .....	8
3.4. Analyse des éléments de la Workstation .....	8
3.5. Analyse des éléments des appareils périphériques .....	9
3.6. Mise en place de la sauvegarde des données .....	9
3.7. Actualisation de la base de données .....	10
3.8. Désinstallation du logiciel .....	10
3.9. Installation du logiciel .....	11
3.10. Mise à jour des appareils périphériques .....	11
3.11. Terminer le programme de mise à jour .....	12
<b>4. Liste des utilisateurs et mots de passe .....</b>	<b>13</b>
<b>5. Recherche de panne: impossibilité d'installer le logiciel Meyton ShootMaster II .....</b>	<b>14</b>
<b>6. Contacter le Support Meyton .....</b>	<b>16</b>

## **1. Introduction**

La notice qui va suivre va vous aider dans la mise à jour du logiciel Meyton ShootMaster II dans un système incluant des périphériques (par ex. cadres de mesure, PC de commande, etc ...).

Dans l'exemple qui suit on va installer le logiciel 4.9.6a ShootMaster II de Meyton sur le système d'exploitation openSUSE Leap 15.1.

Le système d'exploitation appartient à la famille des systèmes d'exploitation Linux. Il est gratuit et légal de le détenir à partir d'internet (par ex. sous <http://www.opensuse.org> ou dans le domaine client de notre Homepage [www.meyton.info](http://www.meyton.info)).

Le logiciel ShootMaster II de Meyton fonctionnera uniquement sous openSUSE Leap.

Lisez attentivement cette notice et suivez pas à pas les différentes recommandations. S'il n'y a pas d'autres indications, gardez les options pré-installées.

## 1.1. Conditions requises pour le système

### **Processeur**

64bit double coeur avec au moins 2GHz

### **Mémoire RAM**

au moins 2GB

### **Disque dur**

au moins 20GB de libre

### **Carte graphique**

au moins une résolution de 1280x800

### **Carte réseau**

au moins 100Mbit

### **Interface externe/Lecteur**

Lecteur CD/DVD , USB, etc...

## 1.2. Autres conditions préalables

### **Préparation**

---

- Vous avez le système d'exploitation openSUSE Leap et une ancienne version du logiciel ShootMaster II de Meyton installés.
- Vous avez une clé USB avec la version actuelle du logiciel ShootMaster II de Meyton. Vous trouverez la version actuelle du logiciel ShootMaster II dans le domaine clients de notre site internet sous:  
<https://www.meyton.info/de/download/kundenlogin/index.html>

### **PC ou portable (Workstation)**

---

- Vous avez au moins un PC ou portable qui va être utilisé en tant que Workstation
- Le PC ou le portable remplit les conditions requises pour le système suivant le paragraphe 1.1.
- Il n'y a pas de données personnelles importantes sur la Workstation.
- Tous les écrans branchés sont allumés.
- Vous avez branché tous les câbles réseau et tous les composants du réseau sont allumés (Switch, Router, etc...).

## 2. Préparation de votre stand de tir Meyton

Préparez vos postes de tir.

- a) Allumez les appareils suivants : (suivant disponibilité)
- Workstation (Server/Client)
  - PC de commande (PC104-3, PC Compact, PC Economic, ESTA Pro, ESTA Control)
  - Gateways
  - Displaycontroller (ESTA Show)
  - Cadres de mesure

### 2.1. Démarrage de la Workstation

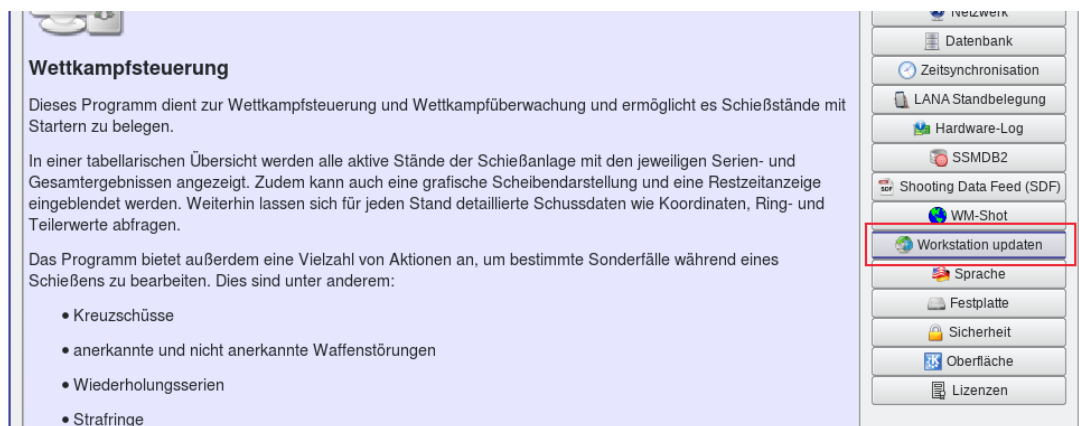
- a) Allumez la Workstation(s).  
b) Enregistrez vous en tant qu'utilisateur „otto“.

Le logiciel ShootMaster II devrait se charger automatiquement après le démarrage du système d'exploitation. Si ça ne devait pas être le cas, cliquez sur le symbole „Centre de contrôle Meyton “ sur le bureau.

### 2.2. Préparation de la mise à jour



**Pour la prochaine étape, il va nous falloir une liaison internet sur la Workstation. Si vous n'avez pas d'accès internet sur votre Workstation, il vous faudra télécharger le fichier nécessaire à partir d'un PC ou d'un portable relié à internet et le transférer, via une Clé USB, sur la Workstation . Continuez ensuite avec le point c) de ce chapitre.**



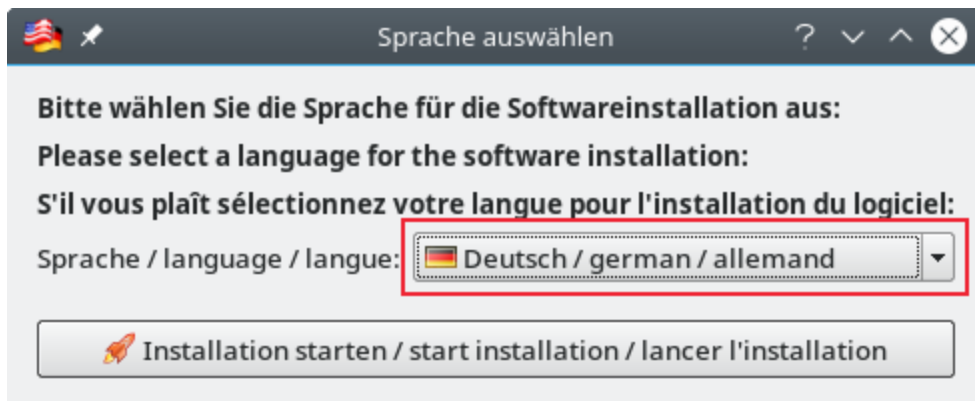
- a) Cliquez dans le menu situé à droite sur <mettre à jour la Workstation >

- b) Cliquez sur < Ouvrir la Homepage du domaine client >.  
Téléchargez la version actuelle du logiciel ShootMaster II.
- c) Cliquez sur < ouvrir le fichier de mise à jour >. La fenêtre de sélection s'ouvre.
- d) Sélectionnez dans la fenêtre l'endroit où se situe le fichier de mise à jour et cliquez sur < ouvrir >.
- e) Cliquez sur < démarrer la mise à jour >

### 3. Réalisation de la mise à jour

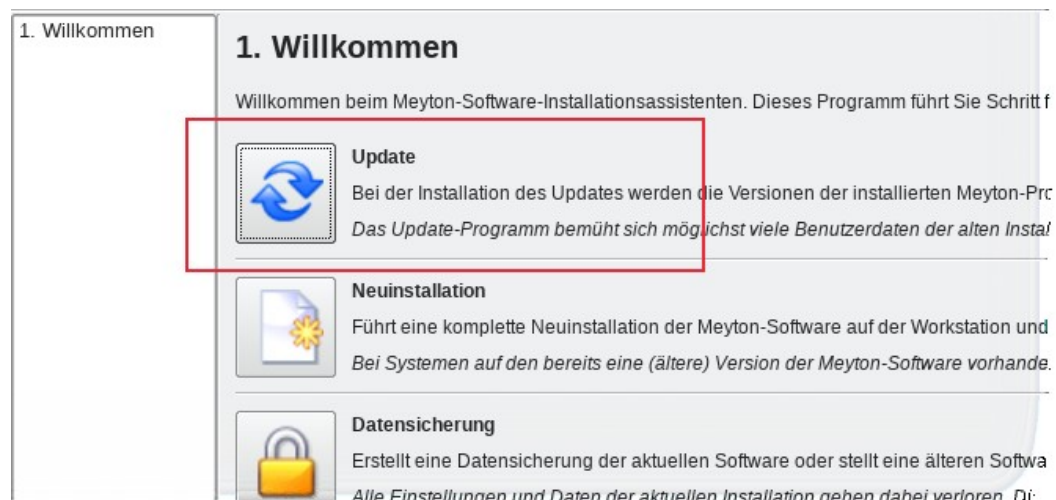
#### 3.1. Sélection de la langue

- a) Sélectionnez la langue du logiciel de mise à jour.



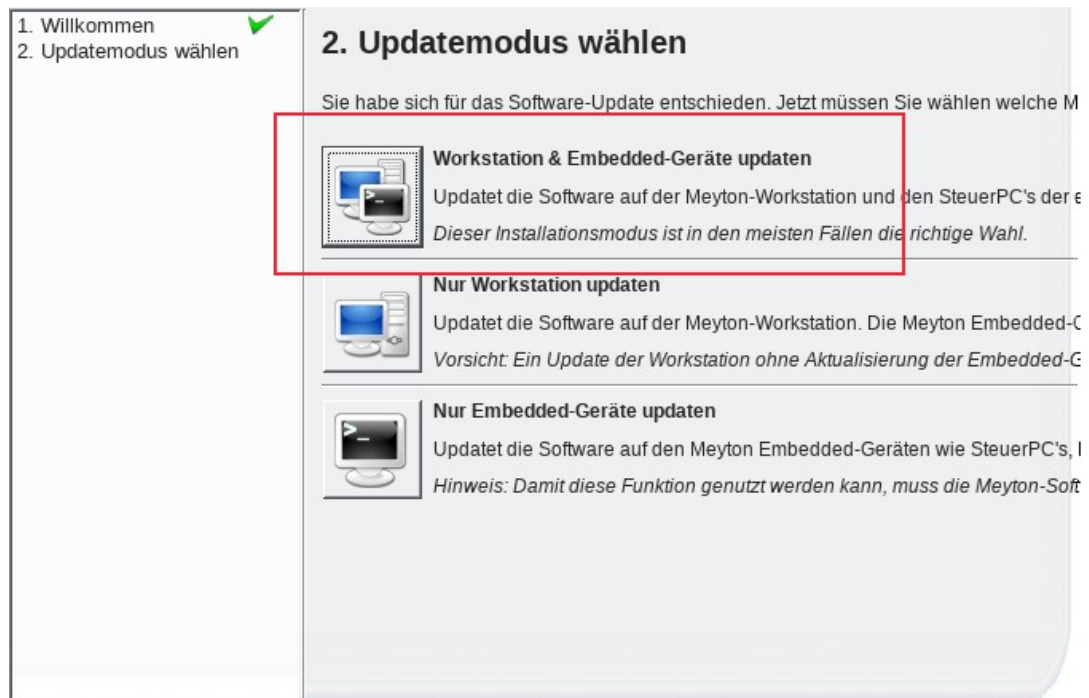
- b) cliquez sur < Installation starten / start installation / lancer l'installation >.

#### 3.2. Sélection du mode d'installation



- a) Cliquez sur le symbole à côté de „mise à jour“ (Update).

### 3.3. Sélectionnez le mode de mise à jour



a) Cliquez sur le symbole à côté de „Mise à jour de la Workstation et des périphériques“.

### 3.4. Analyse des éléments de la Workstation

La mise à jour du logiciel Meyton vérifie que votre PC ou portable remplit bien les conditions requises pour la mise à jour et l'exploitation du logiciel ShootMaster II.

a) Vérifiez que derrière chaque élément, il y a une coche verte.

3. Hardwareanalyse - Workstation

In diesem Schritt des Installationsvorgangs wird überprüft, ob die Hardware der Workstation den Anforderungen der Meyton-Software genügt.

Hardwaretyp	Wert	Mindestanforderung	Test bestanden
Prozessor (Takt)	3193 MHz	1000 MHz	✓
Prozessor (Leistung)	12770 BMips	2000 BMips	✓
Arbeitsspeicher	1987 MB	900 MB	✓
freier Festplattenspeicher	123 GB	20 GB	✓
SUSE Linux Version	15.0	15.0	✓
SUSE Architektur	x86_64	x86_64	✓
Netzwerkarte	Intel Corporation 82540EM Gigabit Ethernet Controller (rev 02)		✓
Displaymanager	nicht installiert		

b) Cliquez sur <Suivant>.



### 3.5. Analyse des appareils périphériques

Le logiciel de mise à jour Meyton nous fournit la liste de tous les appareils périphériques reliés (par ex. PC de commande, etc ...).

- a) Vérifiez que tous les appareils périphériques reliés remplissent bien les conditions d'une mise à jour. Ceux qui remplissent les conditions sont surlignés en vert.

Meyton Software-Update  
ShootMasterII 4.9.3k (22.08.2018 12:20)

1. Willkommen ✓  
2. Hardwareanalyse - Workstation ✓  
3. Hardwareanalyse - Embedded Geräte ✓  
4. Software deinstallieren  
5. Software installieren  
6. Embedded-Geräte updaten

**3. Hardwareanalyse - Embedded Geräte**

In diesem Schritt wird überprüft, ob die Embedded-Geräte (SteuerPC's, Displaycontroller, Gateways...) den Hardwareanforderungen für ein Software-Update genügen. Geräte, die den Hardware für das Softwareupdate genügen, werden in der Tabelle grün hinterlegt. Geräte, welche die Hardwareanforderungen für ein Update nicht erfüllen, werden rot hinterlegt.

**Beachten Sie, dass zur Hardwareanalyse alle Geräte eingeschaltet und komplett hochgefahren sein müssen. Wenn dies noch nicht der Fall ist, schalten Sie bitte alle Meyton-Geräte auf Ihrem Schießstand ein. Warten Sie ca. 5 Minuten bis alle Geräte hochgefahren sind und klicken dann auf den Knopf "Geräteliste aktualisieren".**

Gerät	IP-Adresse	Netzmaske	CPU Modell	CPU Takt	Board	Gerätetyp	Software	RAM	Modell Flash	Größe Flash	Auflösung
Gateway	192.168.1.191	255.255.0.0	AMD Geode	500 MHz	lx	gw52E	mfdgwemu 04.8.1B	234 MB	LEXAR ATA FLASH	500 MB	unknown

Geräteliste aktualisieren

Seite: 3 von 6 Weiter > Abbrechen

- b) Cliquez sur <Suivant>.

### 3.6. Mise en place de la sauvegarde des données

Toutes les données de (l'ancien) logiciel d'installation disponibles vont être sauvegardées.

Update V1.2.4b

08.2018 16:55)

**5. Datensicherung erstellen**

In diesem Schritt werden alle Daten Ihrer (alten) bereits vorhandenen Software-Installation gesichert, damit die alte Software-Version im Bedarfsfall oder bei Nichtgelingen der neuen Version wiederhergestellt werden kann.

Die Datensicherung wird im Verzeichnis `/var/MeytonBackup` abgelegt.  
Klicken Sie nun auf die Schaltfläche "Datensicherung starten" um die Datensicherung zu starten.

Datensicherung starten

- a) Cliquez sur <Sauvegarde des données>.
- b) Confirmez la sauvegarde des données.
- c) Cliquez sur <Suivant>.

### 3.7. Actualisation de la base de données

La base de données Meyton SMDB va être mise à jour.  
Auparavant la base de données va être sécurisée.

.08.2018 16:55)

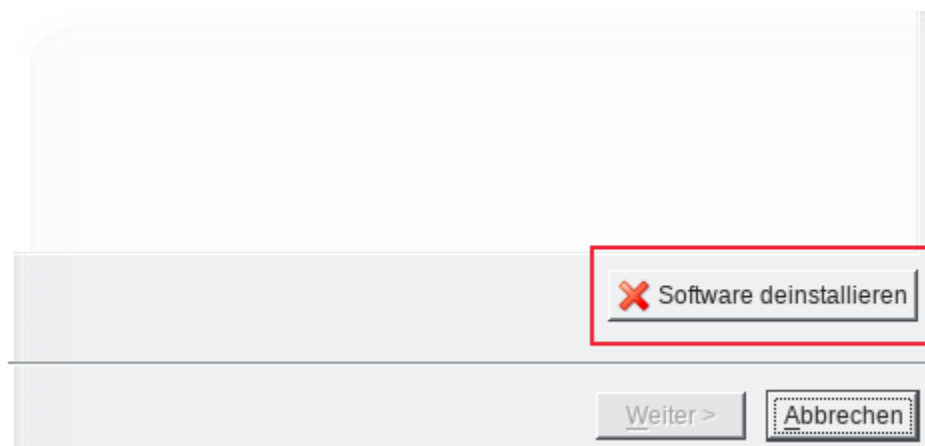


- Cliquez sur <Actualiser la base de données>
- Confirmez l'actualisation.
- Cliquez sur <Suivant>.

### 3.8. Désinstallation du logiciel

Il va y avoir quelques bibliothèques de programmes qui vont être désinstallées.

- Cliquez sur <Désinstaller le logiciel>.

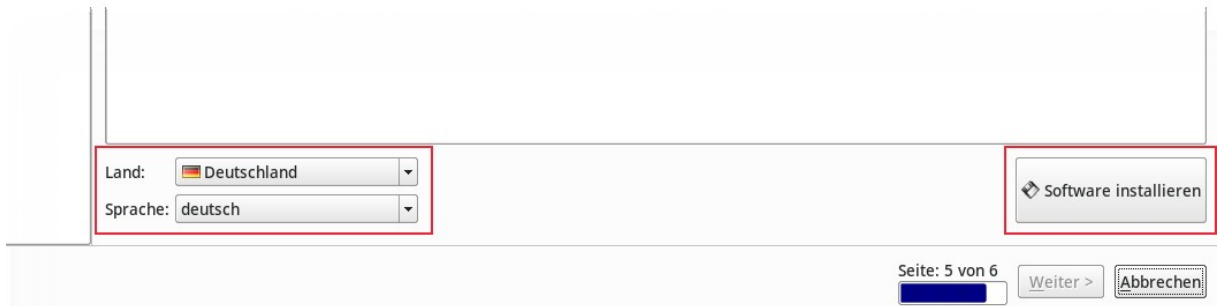


- Confirmez la désinstallation.
- Cliquez sur <Suivant>.

### 3.9. Installation du logiciel

Le logiciel actuel ShootMaster II de Meyton va maintenant être installé.

a) Sélectionnez le pays et la langue.



b) Cliquez sur <Installer le logiciel>.

c) Confirmez l'installation.

d) Cliquez sur <Suivant>.

### 3.10. Mise à jour des appareils périphériques

Sélectionnez les appareils périphériques pour la mise à jour. Sélectionnez toujours tous les appareils périphériques si vous n'avez pas une raison bien précise pour ne sélectionner qu'un seul appareil à mettre à jour.

a) Cliquez sur <Sélectionner tous les appareils> (1).

b) Cliquez sur <Démarrer la mise à jour> (2).



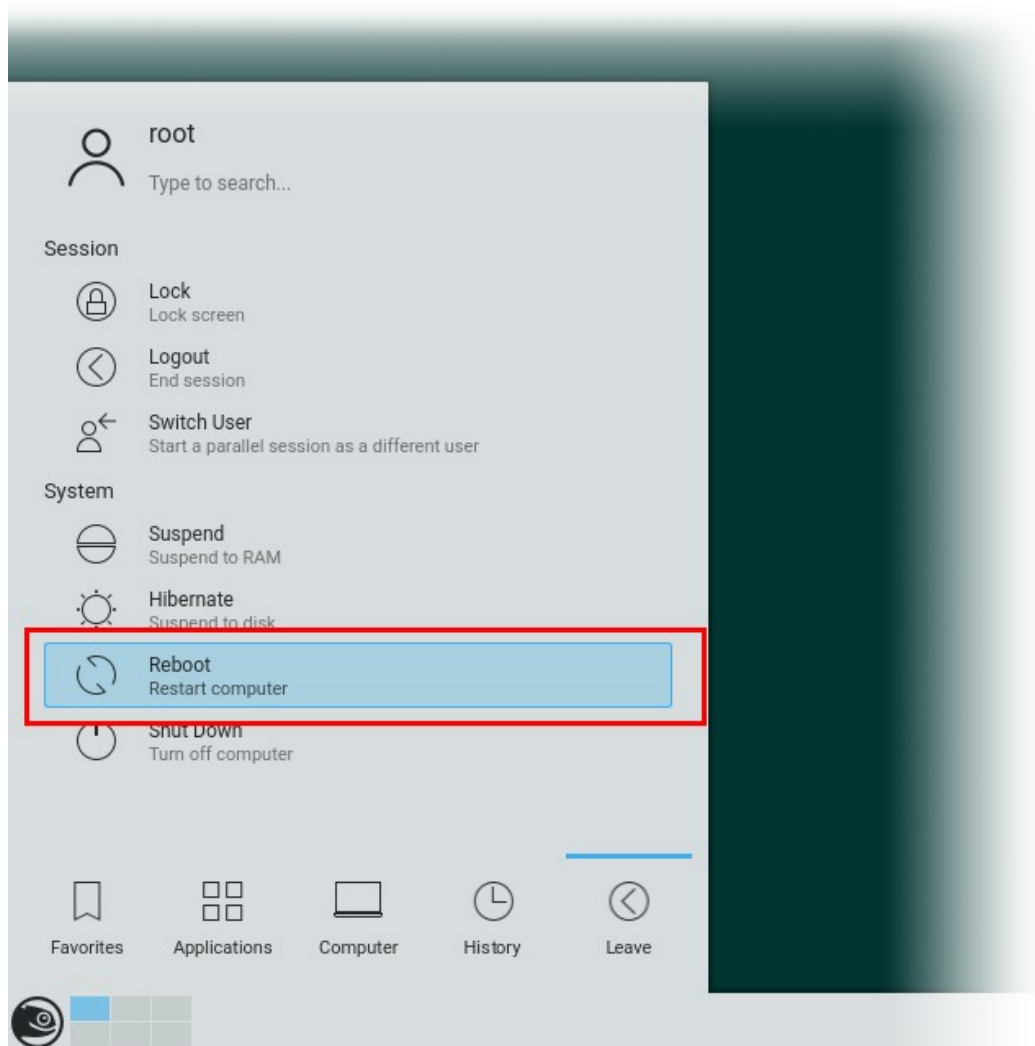
c) Confirmez la mise à jour des appareils périphériques.

d) Cliquez sur <Terminé>.

### 3.11. Terminer le programme de mise à jour

Afin que la mise à jour soit complètement terminée, vous devez re-démarrer la Workstation.

- a) Terminez la mise à jour du logiciel Meyton.
- b) Cliquez sur le menu de démarrage.
- c) Cliquez sur <Leave> .
- d) Cliquez sur <Reboot> .



## 4. Liste des utilisateurs et mots de passe

Sur une Workstation Meyton équipée du logiciel Meyton ShootMaster II il y a au moins 3 utilisateurs. Un utilisateur est une combinaison d'un nom de Login et d'un mot de passe, grâce à laquelle des personnes peuvent s'identifier sur la Workstation. Les utilisateurs occasionnels disposent de droits différents.

### **root**

L'utilisateur root est l'administrateur, c'est à dire l'utilisateur, qui détient des droits illimités. L'utilisateur root est toujours disponible. Vous déterminez le mot de passe root lors de l'installation du système d'exploitation.

Servez-vous de l'utilisateur root uniquement pour travailler sur le système, par ex. pour l'installation et la mise à jour du logiciel Meyton ShootMaster II. Evitez l'utilisation de root pour tous les autres travaux, en particulier pour gérer les postes de tir en temps normal.

Nom-Login: root

Mot de passe: mc4hct

### **otto**

L'utilisateur otto a des droits restreints. Il est mis en place automatiquement lors de la première installation du logiciel Meyton ShootMaster II.

Servez-vous de l'utilisateur otto pour la gestion normale des postes de tir.

Nom-Login: otto

Mot de passe: otto

### **meyton**

L'utilisateur meyton a des droits restreints. Il est mis en place automatiquement lors de la première installation du logiciel Meyton ShootMaster II.

Le logiciel Meyton ShootMaster II sert à l'utilisateur meyton pour la communication avec les appareils périphériques du réseau. L'utilisateur meyton n'a pas été prévu pour la saisie d'un identifiant personnel.

## **5. Recherche de panne: impossibilité d'installer Le logiciel Meyton ShootMaster II**

### **Est-ce que le fichier d'installation est endommagé?**

A savoir: lors du téléchargement d'un fichier il arrive quelques fois qu'il y ait des coupures de liaison ou des erreurs de transmission. De ce fait le téléchargement est incomplet et le fichier contient des erreurs.

**OUI:** le message d'erreur contient les mots CRC, CRC 32 ou MD5. Le fichier d'installation est endommagé.

- Téléchargez à nouveau le fichier d'installation. Redémarrez l'installation avec le nouveau fichier d'installation.

**NON:** l'installation se coupe également avec le nouveau fichier d'installation.

- Contactez le Support Meyton.

### **Est-ce que les composants d'un appareil présentent un défaut, ou encore, est-ce que les composants ont répondu aux exigences requises?**

A savoir: d'anciens composants (processeur, mémoire interne, etc...) peuvent présenter un rendement insuffisant ou être endommagés. Le disque dur pourrait avoir une capacité insuffisante.

**OUI:** un ou plusieurs appareils n'ont pas répondu aux exigences requises.

- Remplacez l'élément inadapté ou défectueux.
- Prévoyez d'avoir un disque dur avec une capacité suffisante (un minimum de 20GB est recommandé).

**NON:** tous les appareils répondent aux exigences du système.

- Continuez avec la recherche de panne.

## **Est-ce que l'actualisation de la base de données s'est faite correctement?**

A savoir: lors de l'utilisation d'une version Beta du logiciel Meyton ShootMaster II, il se peut que la structure du programme soit obsolète et ne soit plus, de ce fait, compatible avec l'installation de la mise à jour.

**NON:** l'actualisation de la base de données ne s'est pas faite correctement.

- Installez la version actuelle du logiciel Meyton ShootMaster II.  
Téléchargez la notice à partir de notre Homepage, elle est disponible et vous la trouverez sous **Download** → **Notices**.
- Pour des questions concernant la sauvegarde des données, contactez le Support.

**OUI:** l'actualisation de la base de données s'est déroulée correctement.

- Contactez le Support Meyton.

## 6. Contacter le Support Meyton

Contactez le Support Meyton si vous avez des questions

- concernant la gestion des postes de tir Meyton
- concernant des problèmes techniques
- concernant des appareils défectueux
- concernant le logiciel Meyton ShootMaster II
- concernant le système d'exploitation Linux
- concernant votre Login-client

### Avant de contacter le Support Meyton:

- Vérifiez tous les points de la recherche de panne et recherchez dans la FAQ.
- Lors d'erreurs de mesure et/ou de tirs «invisibles», notez le numéro de série du cadre de mesure concerné. Vous trouverez ce numéro de série sur un autocollant à côté de la prise de branchement du cadre.
- Lors de problèmes de logiciel, notez les versions de logiciel de la Workstation, du cadre de mesure ainsi que celle du PC de commande.
- Notez la marque, le modèle et la version de tous les appareils qui proviennent d'autres fabricants (imprimante, ordinateur, projecteur, monitors, appareils dans le réseau, etc...).
- Donnez-nous une description bien précise du défaut.
- Préparez votre numéro client. Vous trouverez votre numéro client sur tous les documents de livraison Meyton Elektronik GmbH.

### Pour contacter le Support Meyton

Utilisez les possibilités suivantes pour contacter Meyton:

- Appelez-nous sous **+49 (0) 5226 98 24 24 ou 25** du lundi au vendredi de 9:00 à 17:00 (les jours ouvrés, les frais dépendent de votre fournisseur d'accès téléphonique pour des liaisons vers un poste fixe en Allemagne).
- Utilisez le formulaire de contact sur <http://support.meyton.info>
- Ecrivez dans le forum sous <http://forum.meyton.info>